

آیین‌نامه نحوه اخذ مجوز تأسیس مراکز تحقیقاتی علوم پزشکی (دولتی و غیر دولتی) و نحوه ارزشیابی آنها

دستورالعمل اجرایی نحوه اخذ مجوز تأسیس مراکز تحقیقاتی علوم پزشکی (دولتی و غیردولتی) و نحوه ارزشیابی آنها مصوب یکمصد و پنجاهمین جلسه مورخ ۱۳۸۱/۲/۳۰ شورای نظارت ارزشیابی و گسترش دانشگاه‌های علوم پزشکی به توشیح مقام محترم وزارت رسیده و دستورالعمل مذکور از تاریخ تصویب لازم‌الاجرا می‌باشد.

با توجه به لزوم بازنگری و اصلاح دستورالعمل مصوبه مورخ ۱۳۸۵ شورای گسترش دانشگاه‌های علوم پزشکی و به منظور جامعیت بخشیدن به دستورالعمل قبلی و شفاف نمودن شرایط اخذ موافقت اصولی و قطعی و مراحل اجرایی صدور مجوز تأسیس مراکز دولتی و غیر دولتی و نیز ارزشیابی آنها دستورالعمل زیر تدوین گردید:

ماده (۱)

موافقت با ایجاد مراکز تحقیقاتی دو مرحله‌ای است (موافقت اصولی و موافقت قطعی) و تحقق هر یک از مراحل فوق منوط به تأیید معاونت تحقیقات و فناوری و تصویب شورای گسترش دانشگاه‌های علوم پزشکی خواهد بود.

ماده (۲) شرایط درخواست موافقت اصولی

الف- پیشنهاد تأسیس مرکز توسط بالاترین مقام دانشگاه یا مؤسسه ذیربط
ب- ارایه اساسنامه شامل هدف، شرح وظیفه و فعالیت مرکز مبتنی بر نیازهای اساسی کشور در زمینه‌های علمی و کاربردی و در راستای برنامه‌های توسعه ملی و اولویت‌های پژوهشی
ج- داشتن فضا، امکانات و تجهیزات آزمایشگاهی مستقل جهت انجام تحقیقات مورد نظر
د- دارا بودن حداقل ۵ عضو هیأت علمی که حداقل سه نفر از آنها تمام وقت بوده و تخصص آنها با رشته فعالیت مرکز تناسب داشته ضمن اینکه طی ۵ سال گذشته واجد شرایط ذیل نیز باشند:
۱- حداقل در دو طرح تحقیقاتی مورد تأیید مرتبط با زمینه فعالیت‌های مرکز مورد درخواست همکاری داشته و در یک طرح تحقیقاتی مجری باشد

۲- حداقل ۳ مقاله تحقیقاتی در مجلات معتبر علمی، پژوهشی (حداقل دو عنوان مجله مختلف) منتشر نموده و حداقل در یکی از آنها نویسنده اول باشد. لازم به ذکر است که هیأت مؤسس باید حداقل ۸ مقاله مختلف ارایه بدهند (مقاله باید full text باشد)

۳- راهنمایی حداقل ۲ پایان‌نامه را به عهده داشته و یا حداقل ۳ خلاصه مقاله در مجموعه مقالات کنگره‌ها و سمینارهای معتبر کشوری و بین‌المللی ارایه نموده باشد یا ترکیبی از این دو فعالیت را ارایه نماید.

تبصره ۱- عضو هیأت علمی به فردی اطلاق می‌گردد که مطابق مقررات استخدامی ویژه اعضای هیأت علمی دانشگاه‌ها و مؤسسات آموزش عالی با مرکز پیشنهادی همکاری می‌نماید.

تبصره ۲- عضو هیأت علمی تمام وقت به فردی اطلاق می‌شود که با توافق و ابلاغ بالاترین مقام دانشگاه و یا مؤسسه مربوطه به صورت تمام وقت در مرکز حضور داشته و وظایف محوله را انجام دهد.

تبصره ۳- عضو هیأت علمی نیمه وقت به فردی اطلاق می‌شود که با توافق رییس دانشگاه یا مؤسسه ذیربط حداقل ۲۰ ساعت در هفته در مرکز حضور داشته و به امر پژوهش بپردازد و باقی خدمت موظف را (۲۰ ساعت دیگر) در محل خدمت اصلی یا محل مورد نظر دانشگاه یا مؤسسه مربوطه ارایه نماید.

تبصره ۴- هر یک از اعضای هیأت مؤسس می‌توانند صرفاً در یک مرکز به صورت تمام وقت یا در دو مرکز به صورت نیمه وقت همکاری نمایند.

تبصره ۵- در مورد عضو هیأت علمی مؤسس بالینی (پزشکان، دندانپزشکان و متخصصین بالینی) لازم است کلیه فعالیت‌های تحقیقاتی، درمانی و آموزشی آنها در مرکز و یا بیمارستانی که مرکز در آن واقع است انجام گیرد.

ه- دانشگاه‌ها و مؤسسات آموزش عالی در صورتی می‌توانند درخواست تأسیس مرکز تحقیقاتی نمایند که در زمینه موضوع پژوهش مرکز، در زمان ارایه درخواست، دارای دانشجوی دوره دکتری تخصصی (پی‌اچ‌دی) یا فوق تخصصی یا دوره تحصیلات تکمیلی بوده و یا اینکه حداقل سه دوره متوالی در سنوات قبل دارای دانشجوی دوره کارشناسی ارشد ناپیوسته یا تخصص بالینی باشند. تبصره: مراکز تحقیقاتی غیر وابسته به دانشگاه‌ها و یا مراکز غیر دولتی مشمول شرایط مندرج در این بند نمی‌باشند.

ماده ۳) شرایط اخذ موافقت قطعی

الف- اعطای موافقت قطعی حداقل ۲ سال بعد از اخذ موافقت اصولی با احراز شرایط زیر پس از تأیید معاونت تحقیقات و فناوری و تصویب شورای گسترش دانشگاه‌های علوم پزشکی ممکن خواهد بود.

ب- کلیه شرایط مندرج در ماده ۱ و ۲ دستورالعمل را دارا باشد.

ج- امتیاز ارزشیابی مرکز از روند صعودی برخوردار باشد

د- حداقل سه مقاله تحقیقاتی به نام مرکز در مجلات معتبر علمی پژوهشی منتشر شده و حداقل دو مقاله آن در سایت‌های پزشکی معتبر بین‌المللی اندکس شده باشد.

تبصره ۱- چنانچه مرکز ظرف مدت ۶ سال نسبت به اخذ موافقت قطعی اقدام ننماید موافقت اصولی آن نیز لغو خواهد شد.

تبصره ۲- در صورتی که دانشگاه دارای ۳ مرکز مصوب قطعی باشد می‌تواند نسبت به درخواست مجوز تأسیس پژوهشکده اقدام نماید.

ماده ۴)

مراحل اخذ مجوز که می‌بایست با نظر موافق توسط بالاترین مقام مسؤؤل دستگاه به حوزه معاونت تحقیقات و فناوری وزارت بهداشت، درمان و آموزش پزشکی ارسال گردد.

الف- مدارک مندرج در ماده ۲ جهت اخذ موافقت اصولی

ب- اساسنامه مرکز (جهت مراکز غیر وابسته)

ج- پرسشنامه تکمیل شده مربوط به شناسنامه مرکز

د- برنامه ۵ ساله مرکز به همراه اهداف پژوهشی آن

ه- تصویر آخرین احکام کارگزینی اعضای هیأت مؤسس

تبصره ۱- حداکثر به فاصله یک ماه پس از تکمیل مدارک، گروه کارشناسی متشکل از افراد زیر از مرکز بازدید و نظر نهایی خود را بصورت مکتوب گزارش می نمایند.

الف- یک نفر کارشناس به انتخاب معاون تحقیقات و فناوری

ب- یک نفر کارشناس به انتخاب معاون آموزشی و امور دانشگاهی

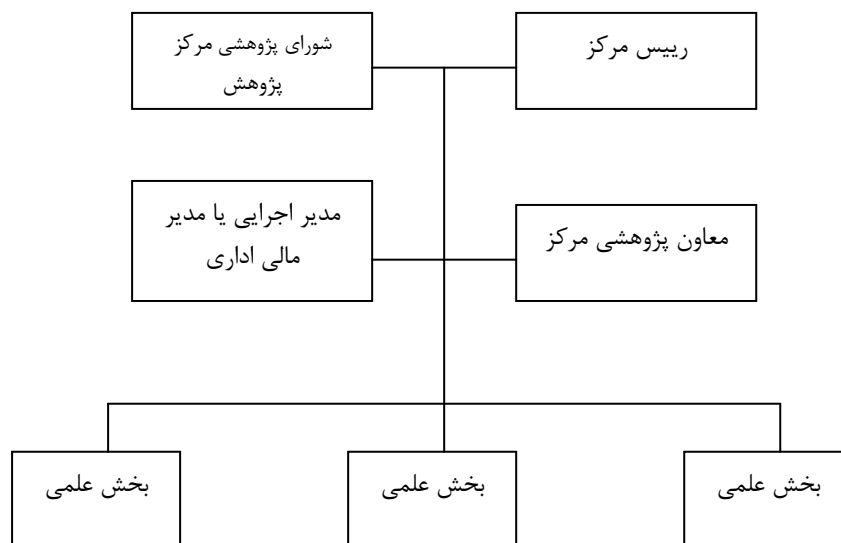
ج- یک نفر کارشناس به انتخاب دبیر شورای نظارت، ارزشیابی و گسترش دانشگاه های علوم پزشکی از بین اعضای شورای گسترش دانشگاه ها

تبصره ۲- نظر نهایی گروه کارشناسی همراه با کلیه مدارک لازم پس از بررسی و تأیید معاون تحقیقات و فناوری جهت تصمیم گیری به دبیرخانه شورای نظارت ارزشیابی و گسترش دانشگاه های علوم پزشکی ارسال خواهد شد.

ماده (۵) تشکیلات

تشکیلات مرکز می تواند با توجه به وابستگی تشکیلاتی، حجم و نوع فعالیت مطابق نمودار پیشنهادی زیر به تصویب هیأت امنای دانشگاه مربوطه یا مرکز برسد:

نمودار پیشنهادی شماره ۱ برای مرکز



- ۱- رییس مرکز به پیشنهاد شورای عالی مرکز و حکم رییس دانشگاه و یا دستگاه مربوطه هر چهار سال یکبار منصوب می گردد و انتخاب مجدد او بلامانع است. وی رییس شورای پژوهشی و مسؤول نظارت بر کلیه فعالیت های علمی و پژوهشی مرکز خواهد بود.
- ۲- معاون پژوهشی توسط رییس مرکز انتخاب و مسؤول هماهنگی و نظارت بر امور تحقیقات و بخش های علمی خواهد بود.
- ۳- رییس بخش علمی با پیشنهاد معاون پژوهشی و ابلاغ رییس مرکز منصوب می گردد.

ماده (۶) ارزشیابی مراکز تحقیقاتی

ارزشیابی مرکز مطابق دستورالعمل معاونت تحقیقات و فناوری وزارت بهداشت، درمان و آموزش پزشکی سالیانه انجام می‌گیرد.

تبصره ۱- مراکزی که امتیاز ارزشیابی آنان طی ۳ سال متوالی ارتقاء نداشته و یا طی ۲ سال متوالی از روند نزولی برخوردار باشد جهت تصمیم‌گیری نهایی به شورای گسترش دانشگاه‌ها ارجاع خواهد شد.
تبصره ۲- مراکزی که از امتیاز بالایی برخوردار گردند به نحو مقتضی مورد تشویق قرار خواهند گرفت.
این دستورالعمل در ۶ ماده و ۱۲ تبصره در یکصد و پنجاهمین جلسه مورخ ۸۱/۲/۳۰ شورای گسترش دانشگاه‌های علوم پزشکی به تصویب رسید.

ماده ۷) اعضای شورای عالی مرکز عبارتند از:

- ۱- رییس دانشگاه علوم پزشکی و خدمات بهداشتی درمانی مربوطه
- ۲- معاون پژوهشی دانشگاه علوم پزشکی و خدمات بهداشتی درمانی مربوطه
- ۳- معاون امور بهداشتی دانشگاه علوم پزشکی و خدمات بهداشتی درمانی مربوطه
- ۴- رییس مرکز
- ۵- ۳ نفر از اعضای هیأت علمی مرکز با پیشنهاد رییس مرکز و رییس دانشگاه

ماده ۸) وظایف شورای عالی مرکز به شرح ذیل می‌باشد:

- ۱- تصویب خط‌مشی پژوهشی مرکز
- ۲- تصویب طرح‌های همکاری با سایر دانشگاه‌ها و مؤسسات آموزشی پژوهشی داخل و خارج کشور و سازمان‌های بین‌المللی مطابق مقررات و ضوابط مربوطه
- ۳- بررسی و تصویب گزارش سالانه فعالیت‌های مرکز
- ۴- بررسی و تصویب بودجه سالانه مرکز در محدوده اعتبارات تخصیصی و با رعایت ضوابط قانونی
- ۵- تصویب دستورالعمل‌های مربوط به امور داخلی شورای عالی و دستورالعمل‌های اجرایی مرکز تحقیقات
- ۶- پیشنهاد سازمان و تشکیلات مرکز